

令和4年度 バス観光毘龍 の輸送の安全に係る情報 公表

有限会社 毘龍レンタカー「本社営業所 : 山形営業所」 安全統括管理者: 小林敏夫

令和4年度安全情報の公表 令和4年4月1日～令和5年3月31日の期間 令和5年4月1日公表

| 令和4年度安全目標 | | 輸送の安全を確保するための基本方針 | | 目標達成のための行動 | |
|----------------|---|---|-----------------------------|---|---|
| 1、運転操作も配車もミス | 0 | ①安全管理の最優先がバス事業者の使命であることを深く認識し、社長及び役員・社員一同が安全確保に最善の努力を尽くす。 | | 1: 俺は大丈夫だの精神を忘れる！初心に戻れ | |
| 2、交通違反: 苦情もミス | 0 | ②輸送の安全に関する法令及び関連する規定を遵守し、厳正かつ忠実に職務を遂行する。 | | 2: 無理は絶対しない。何が安全第一か考えて行動をすること。 | |
| 3、自損事故: 人身事故ミス | 0 | ③安全管理体制を適切に維持するために不断の確認を励行する | | | |
| 4、バス料金下限設定ミス | 0 | ④輸送の安全に関する情報については、積極的に公表する。 | | | |
| 令和4年度安全結果 | | 輸送の安全を確保するための基本方針 | | 令和4年度の事故状況結果 | |
| 1、運転操作も配車もミス | 0 | 運輸安全マネジメント: 内部監査: 内部チェック | | 1・人身事故 | 0 |
| 2、交通違反: 苦情もミス | 0 | ・3月7日(火)実施 結果と課題 (詳細は別紙) | | 2・自責事故 | 0 |
| 3、自損事故: 人身事故ミス | 0 | 結果: 安全マネジメントの理解度は増大と評価 | | 3・飲酒運転 | 0 |
| 4、バス料金下限設定ミス | 0 | 課題: 計画を行動に移すタイミングが遅いと評価あり | | 4・バック事故 | 0 |
| | | | | 5・車内事故 | 0 |
| | | | | 6・飛び石フロント | 1 |
| | | | | 7・接触事故 | 0 |
| | | | | 8・苦情 | 0 |
| 指導項目 | | 指導内容 | | 外部講習、運転者指導教育等実施状況 | |
| 4月 | I・事業用自動車運転する場合の心得 | ○バス事業の公共性と重要性 ○安全運行の心構え | 前年度のCチェックと公表Pプランによる新年度の計画公表 | 4/4 新年度に向けた、安全に関する事項、公表 | |
| 5月 | II・事業用自動車の運行の安全及び旅客の安全を確保するために遵守すべき基本事項 | ○バス運行に係る法令 ○日常点検についての研修 | | | |
| 6月 | III・事業用自動車の構造上の特性 | ○バスの特性に合わせた運転 ○多様化する車両に合わせた運転操作 | | | |
| 7月 | IV・V・旅客の乗降中の安全確保: 乗車中の旅客の安全確保 | ○お客様が乗降及び運行中に安全に安心してご利用いただく為に、乗降、シートベルト着用等実際の運転を想定した内容 | | 外部講習: バス協会主催「運転者管理実務勉強会」参加者: 小林専務、渡辺由里 7/6 【バスジャック・テロ研修】参加者: 伊藤修一 7/20 | |
| 8月 | VI・運行経路・営業区域における道路及び交通状況: 異常気象時の対応と行動・アラートの受信時の行動 | ○運行経路・営業区域における道路・交通情報の把握 ○情報に基づく安全運行のための留意 | | ・ドライブレコーダの映像による危険予知の講習 | |
| 9月 | VII・危険予測及び回避 | ○危険予測運転の必要性 ○危険予知、ヒヤリハット収集 ○労働基準法、交代運転者など | | | |
| 10月 | VIII・運転者の適性に応じた安全運転 | ○適性診断の必要性、一般診断・適齢診断・初認診断など ○適性診断受診後のフォローと活用方 | | | |
| 11月 | IX・交通事故に関わる運転者の整理的及び心理的要因及びこれらへの対処法 | ○交通事故にあった場合の心理要因 ○過労運転防止のための労基法 ○飲酒運転防止のための留意点 | | 外部講習: バス協会主催【エコドライブ研修会】参加者: 木村政樹 11/24 | |
| 12月 | X・健康管理の重要性 | ○健康診断結果から見える予防対策 ○健康金の事故と健康管理の必要性 ○SASの定期的予防 | | 冬道の安全、チェーン脱着実技、【外部講習: 座学、バス運転者が実施しなければならない指導監督、I～XIについて】12/3 | |
| 1月 | XI・安全性の向上を図るための装置を備えた貸切バスの適切な運転方法 | ○衝突軽減装置、車線逸脱装置など、運転者支援装置について把握 ○ドラレコの映像から見える「癖」 | | 12月: 外部研修: バス協会主催【適年齢者対象講習】参加者: 平間正秋 12/14 | |
| 2月 | ◎非常用信号用具、非常口、消火器の取り扱い | ○緊急時対応できる使用方法 ○実技指導の通年化による継続訓練 ○2次事故の防護訓練 | NSV主催安全マネジメント講習受講: 小林専務 3/8 | ・ドライブレコーダの映像による危険予知の講習 ・重大事故からの防護と二次事故の対処法、非常用具の対処法 | |
| 3月 | ◎ドライブレコーダーの記録を利用した運転者の特性に応じた運転操作 | ○ドライブレコーダーによる運転のくせやヒヤリハット、危険予知などの訓練 | 運輸安全マネジメント会議と内部評価と内部チェック | 外部講習: 救命救急対処法とAED除細動使用方法講習 | |

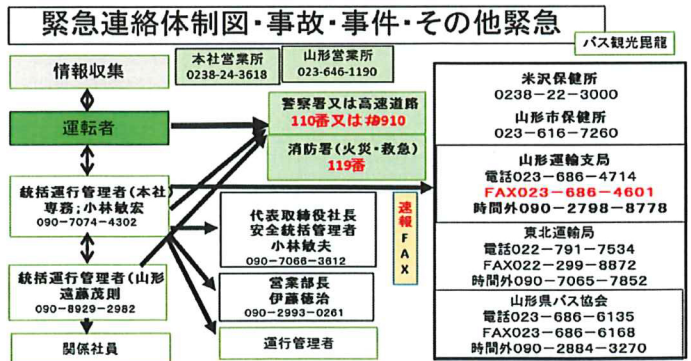
令和4年度安全目標について総括

- ・運転者指導・監督項目について、終了
- ・実技研修について、外部講師による指導、危険防止、非常用具など
- ・外部講習派遣について: 積極的に参加主にバス協会主催研修
- ・3月8日: ナスバ運輸安全マネジメント講習会・小林敏夫専務参加
- ・運輸安全マネジメント監査員・カーライズ毘龍 工場長 安部宗一郎

| 令和3年度結果情報 | 令和3年度安全目標統計 |
|---------------------|-------------|
| ・運転者指導・監督項目について、終了 | 1・人身事故 0件 |
| ・実技研修について、冬道訓練 | 2・自責事故 0件 |
| ・外部講習派遣について、行われなかった | 3・苦情 0件 |
| | 4・飲酒運転 0件 |

安全統括管理者: 小林敏夫

| 本社営業所: 統括運行管理者: 小林敏夫 | 運行管理 小林敏夫 | 木村政樹 | その他の安全施策 |
|----------------------|----------------------------|----------------------------------|--|
| 山形営業所: 統括運行管理者: 遠藤茂則 | 運行管理 渡辺由里 | 高橋圭子 | ※ 緊急連絡体制、各種管理者体制、各注意事項、等は事務所に掲示 |
| 本社営業所: 整備管理者: 小林敏夫 | 山形営業所: 整備管理者: 五十嵐健一 | | ※ 36条協定書、運行管理規定、就業規則、整備管理規定などの規定書については、事務所に回覧として準備あり |
| 車両状況 本社営業 | 大型車 3両 中型車 1両 小型車 3両 | 山形営業所 大型車 2両 中型車 1両 小型車 1両 | 社員数 運転者 14名 その他社員 7名 |



2023年度：有限会社毘龍レンタカー 運輸安全マネジメント 年間計画

令和5年4月1日

| 2023年安全目標 | | 輸送の安全を確保するための基本方針 | | バス観光毘龍 全営業所 安全統括管理者 小林敏夫 | |
|--|--|--|--|--|------------------------------|
| 1・人身事故 | ○ | 5・車内事故 | ○ | 目標達成のための行動 1・漫然運転の禁止：緊張感をもって安全運 2・確認歓呼、点検時、運転時指さし確認 3・社内の融和、コミュニケーションの大事さ | |
| 2・自責事故 | ○ | 6・交通違反 | ○ | | |
| 3・飲酒運転 | ○ | 7・接触事故 | ○ | | |
| 4・バック事故 | ○ | 8・苦情 | ○ | | |
| ①安全管理の最優先がバス事業者の使命であることを深く認識し、社長及び役員・社員一同が安全確保に最善の努力を尽くす。 ②輸送の安全に関する法令及び関連する規定を遵守し、厳正か ③安全管理体制を適切に維持するために不断の確認を励行する ④輸送の安全に関する情報については、積極的に公表する。 | | | | | |
| その他の安全目標 1・配車場所への時間遵守 2・コロナ対策、手指消毒、車内消毒の励行 3・アルコールの残存時間と飲み方注意 | | | | 安全統括管理者：小林敏夫 本社営業所：統括運行管理者：小林敏宏 運行管理 小林敏夫 木村政樹 山形営業所：統括運行管理者：遠藤茂則 運行管理 渡邊由里 高橋圭子 本社営業所：整備管理者：小林敏宏 山形営業所：整備管理者：五十嵐健一 | |
| 指導項目 | 指導内容 | 運輸安全マネジメント会議 | 外部講習 | 備考 | |
| 4月 | I・事業用自動車を運転する場合の心得 | ○バス事業の公共性と重要性 ○安全運行の心構え | 前年度のCチェックと公表Pプランによる新年度の計画公表 | 外部研修会 | 外部、内部研修会については、時間の範囲内で随時実施の方向 |
| 5月 | II・事業用自動車の運行の安全及び旅客の安全を確保するために遵守すべき基本事項 | ○バス運行に係る法令 ○日常点検についての研修 | | | |
| 6月 | III・事業用自動車の構造上の特性 | ○バスの特性に合わせた運転 ○多様化する車両に合わせた運転操作 | | バス協会主催研修派遣 | |
| 7月 | IV・V・旅客の乗降中の安全確保：乗車中の旅客の安全確保 | ○お客様が乗降及び運行中に安心してご利用いただく為に、乗降、シートベルト着用等実際の運転を想定した内容 | | | |
| 8月 | VI・運行経路・営業区域における道路及び交通状況 異常気象時の対応とJアラートの対応 | ○運行経路・営業区域における道路・交通情報の把握 ○情報に基づく安全運行のための留意 | | | |
| 9月 | VII・危険予測及び回避 | ○危険予測運転の必要性 ○危険予知、ヒヤリハット収集 ○労働基準法、交代運転者など | 中間的要素、Dについて進捗状況の点検 | バス協会主催研修派遣 | |
| 10月 | VIII・運転者の適性に応じた安全運転 | ○適性診断の必要性、一般診断・適齢診断・初認診断など ○適性診断受診後のフォローと活用方 | | | |
| 11月 | IX・交通事故に関わる運転者の整理的及び心理的要因及びこれら絵の対処法 | ○交通事故にあった場合の心理要因 ○過労運転防止のための労基法 ○飲酒運転防止のための留意点 | | バス協会主催研修派遣 | |
| 12月 | X・健康管理の重要性 | ○健康診断結果から見える予防対策 ○健康金の事故と健康管理の必要性 ○SASの定期的予防 | | 外部研修会 | |
| 1月 | XI・安全性の向上を図るための装置を備えた貸切バスの適切な運転方法 | ○衝突軽減装置、車線逸脱装置など、運転者支援装置について把握 ○ドラレコの映像から見える「癖」 | | 外部研修会 | |
| 2月 | ◎AED除細動の講習、重大事故対策講習 | ○緊急時対応できる使用方法 ○実技指導の通年化による継続訓練 ○2次事故の防護訓練 | | 外部講習、AEDの救命救急訓練 | |
| 3月 | ◎ドラレコ情報の講習、そのたの講習 | ○ドライブレコーダーによる運転のくせやヒヤリハット、危険予知などの訓練 | 年間のP,D,C,AIによる総合的なチェックと新年度の提案・内部監査報告(外部) | | |
| 車両状況 | 本社営業 大型車 3両 中型車 1両 小型車 3両 | 山形営業所 大型車 2両 中型車 1両 小型車 1両 | 社員数 運転者 14名 その他社員 7名 | It点呼を実施中 貸切勤務者はITアルコール検知器で実施 | |

その他の安全施策

- ※ 緊急連絡体制図・各種管理体制図・各注意事項・事務シイ内に掲示中
- ※ 就業規則・運行管理規程・36協定書・その他規則に関するもの事務所内に回覧として準備有り
- ※ 各位の勤務予定表・指示伝達事項について事務所内に掲示

安全方針に関する周知事項

【安全輸送が全ての根幹】

令和5年度版

安全に関する基本方針

- ①安全管理の最優先がバス事業者の使命であることを深く認識し、社長及び役員・社員一同が安全確保に最善の努力を尽くす。
- ②輸送の安全に関する法令及び関連する規定を順守し、厳正かつ忠実に職務を遂行する。
- ③安全管理体制を適切に維持するために不断の確認を励行する。
- ④輸送の安全に関する情報については、積極的に公表する。

<2023 年度 安全目標>

- ① 人身事故 〇 ・ ② 自責事故 〇 ・ ③ 飲酒運転 〇 ・ ④ バック事故 〇
⑤ 車内事故 〇 ・ ⑥ 交通違反 〇 ・ ⑦ 接触事故 〇 ・ ⑧ 苦情 〇

その他の
安全目標

- 1・配車場所への時間遵守
- 2・コロナ対策、手指消毒、車内消毒の励行
- 3・アルコールの残存時間と飲み方注

<目標達成のために行う具体的な行動>

- 1・漫然運転の禁止：緊張感をもって安全運転
- 2・確認歓呼、点検時運転時指さし確認の励行
- 3・社内の融和、コミュニケーションの大事さ

有限会社 毘龍レンタカー・社長・安全統括管理者 小林敏夫

貸切りバスの台数とその他の情報

| 営業所名 | 登録番号 | 車種区分 | 初度登録年月 | 車齢 | ドライブレコーダーの装着の有無 | デジタルタコグラフの装着の有無 | ASV技術の有無 (衝突軽減装置等) |
|-------|------------|------|----------|------|-----------------|-----------------|-----------------------|
| 本社営業所 | 山形230い1155 | 大型 | 平成30年3月 | 5.0 | 装着済 | 装着済 | 装着済 |
| 本社営業所 | 山形230あ1166 | 大型 | 平成28年3月 | 7.0 | 装着済 | 装着済 | 装着済 |
| 本社営業所 | 山形230い1177 | 大型 | 平成28年3月 | 7.0 | 装着済 | 装着済 | 装着済 |
| 本社営業所 | 山形200い1111 | 中型 | 平成29年6月 | 5.8 | 装着済 | 装着済 | 装着済 |
| 本社営業所 | 山形200い2222 | 小型 | 平成30年12月 | 4.3 | 装着済 | 装着済 | 装着済 |
| 本社営業所 | 山形200え3333 | 小型 | 平成18年9月 | 16.5 | 装着済 | 装着済 | |
| 本社営業所 | 山形200う5555 | 小型 | 平成27年7月 | 7.7 | 装着済 | 装着済 | |
| 山形営業所 | 山形230い1122 | 大型 | 平成22年8月 | 12.6 | 装着済 | 装着済 | |
| 山形営業所 | 山形230あ1133 | 大型 | 平成25年5月 | 9.8 | 装着済 | 装着済 | 装着済 |
| 山形営業所 | 山形230い1100 | 中型 | 平成29年2月 | 6.1 | 装着済 | 装着済 | 装着済 |
| 山形営業所 | 山形230え6666 | 小型 | 平成29年1月 | 6.2 | 装着済 | 装着済 | 装着済 |

8.0

100%

100%

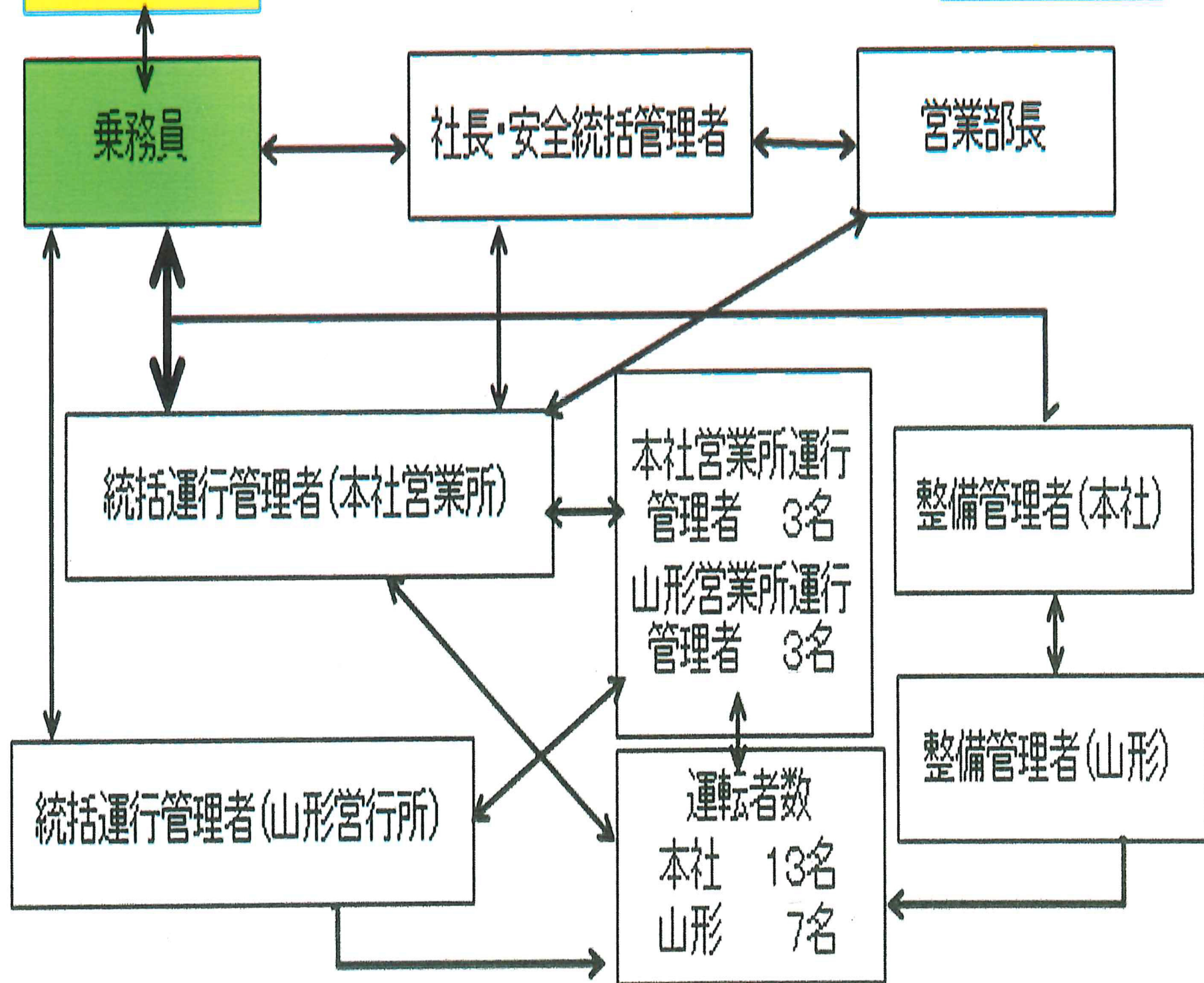
72.7%

2023年3月31日現在

緊急連絡体制図

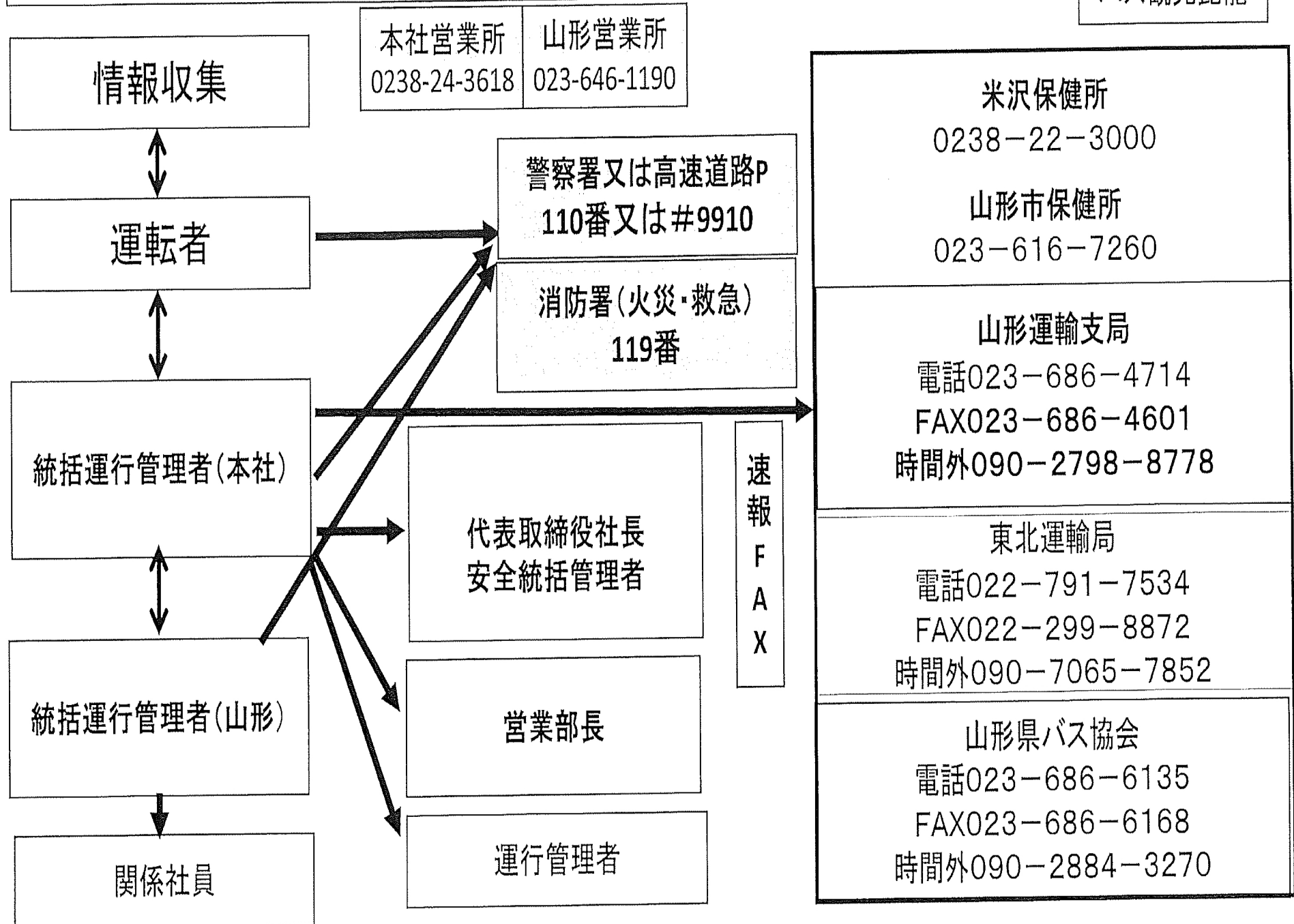
情報収集

バス観光毘能



緊急連絡体制図・事故・事件・その他緊急

バス観光毘龍



運輸安全マネジメント要員

バス観光昆龍

